

Instance Bassin

Enseignement qualifiant – Formation – Emploi

Brabant wallon

Les métiers prioritaires 2023

Une réponse aux défis socio-économiques du territoire

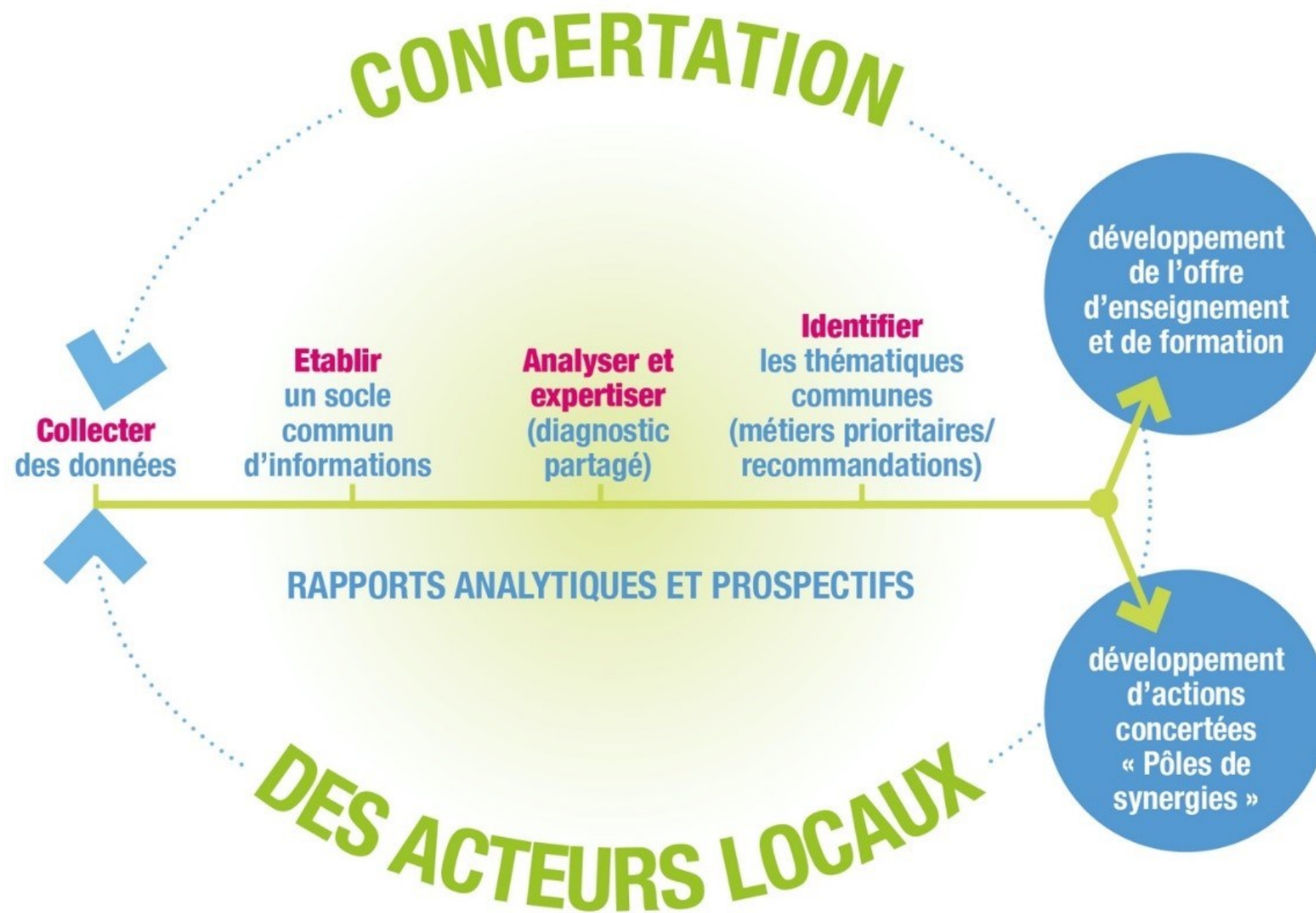
Un pont entre 3 mondes

Interface de concertation entre les acteurs locaux



www.bassinefe.be

Vision globale du processus



C La **création** d'une offre de formation et d'enseignement qualifiant nouvelle ou supplémentaire est recommandée lorsque celle-ci est estimée insuffisante ou mal répartie géographiquement pour couvrir les besoins socio-économiques du territoire ou que les parcours sont estimés incomplets.

M Le **maintien** d'une offre de formation et d'enseignement qualifiant existante est recommandé lorsque celle-ci est estimée suffisante et nécessaire pour assurer la continuité des parcours de formation et l'équilibre géographique de l'offre et pour couvrir les besoins socio-économiques identifiés dans le bassin. Dans le cas où une offre d'enseignement ou de formation disparaît, l'IBEF soutient la création d'une nouvelle offre équivalente.

Indicateurs socio-économiques du Bassin Brabant wallon

Population totale du Bassin Brabant wallon
412.934 habitants au 1^{er} janvier 2023



48,5% 51,5%

408.590 habitants en 2021



67.898
(- 15 ans)

259.795
(15-64 ans)

80.898
(+65 ans)

Taux d'activité
72,5%*

Population active
188.250 habitants

Population inactive
71.544 habitants

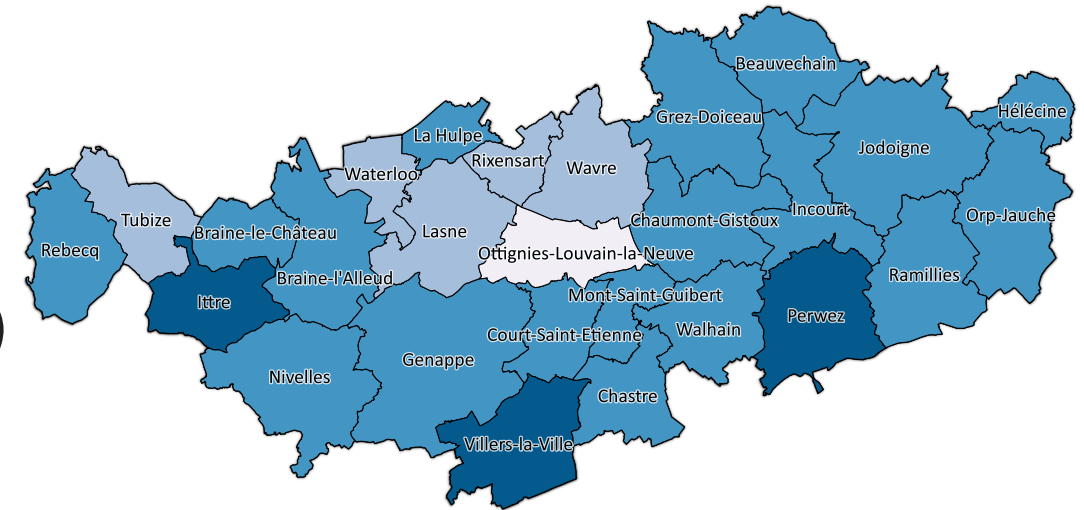
Actifs occupés
171.346
Taux d'emploi*
66%*

Actifs inoccupés
16.905
Taux de chômage*
9%

Données 2021 (moyenne annuelle)
Source IWEPS - comptes de l'emploi wallon (données provisoires) ; calculs : IWEPS

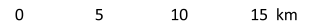


Taux d'emploi
(15-64 ans)
65,9%



Légende

Taux d'emploi administratif 2021
 < 60 %
 60 % - 65 %
 65 % - 70 %
 > 70 %



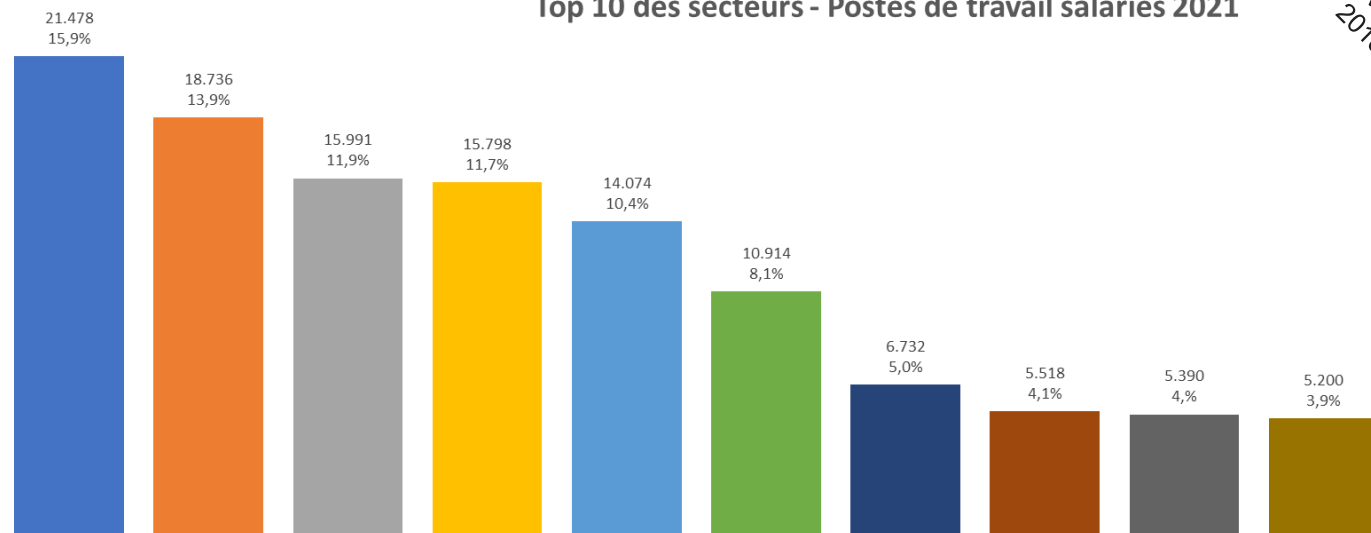
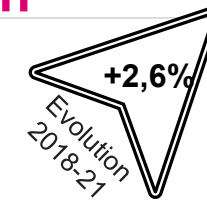
*p.p. = point de pourcentage
Traitement : IBEFE

Source : Steunpunt WSE pour l'IWEPS, moyenne annuelle 2021

Réalisation : IBEFE BW

134.750 postes de travail salariés – Brabant wallon

Top 10 des secteurs - Postes de travail salariés 2021



■ C-INDUSTRIE MANUFACTURIÈRE
 ■ G-COMMERCE DE GROS ET DE DETAIL; RÉPARATION DE VEHICULES AUTOMOBILES ET DE MOTOCYCLES
 ■ P-ENSEIGNEMENT
 ■ Q-SANTÉ HUMAINE ET ACTION SOCIALE
 ■ N-ACTIVITÉS DE SERVICES ADMINISTRATIFS ET DE SOUTIEN
 ■ O-ADMINISTRATION PUBLIQUE ET DEFENSE; SECURITE SOCIALE OBLIGATOIRE
 ■ M-ACTIVITÉS SPÉCIALISÉES, SCIENTIFIQUES ET TECHNIQUES
 ■ J-INFORMATION ET COMMUNICATION

* Données ONSS au 30 juin 2021 ; Traitement IBEFE

55.240 Indépendants et aidants – Brabant wallon



44,6%

25,2%

17,5%

6,5%

5,2%



PROFESSIONS LIBÉRALES



COMMERCE



INDUSTRIE

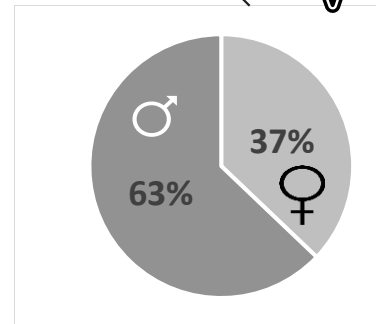
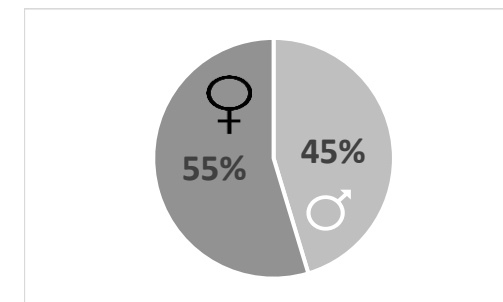


AGRICULTURE



SERVICES

dont 1.511 aidants

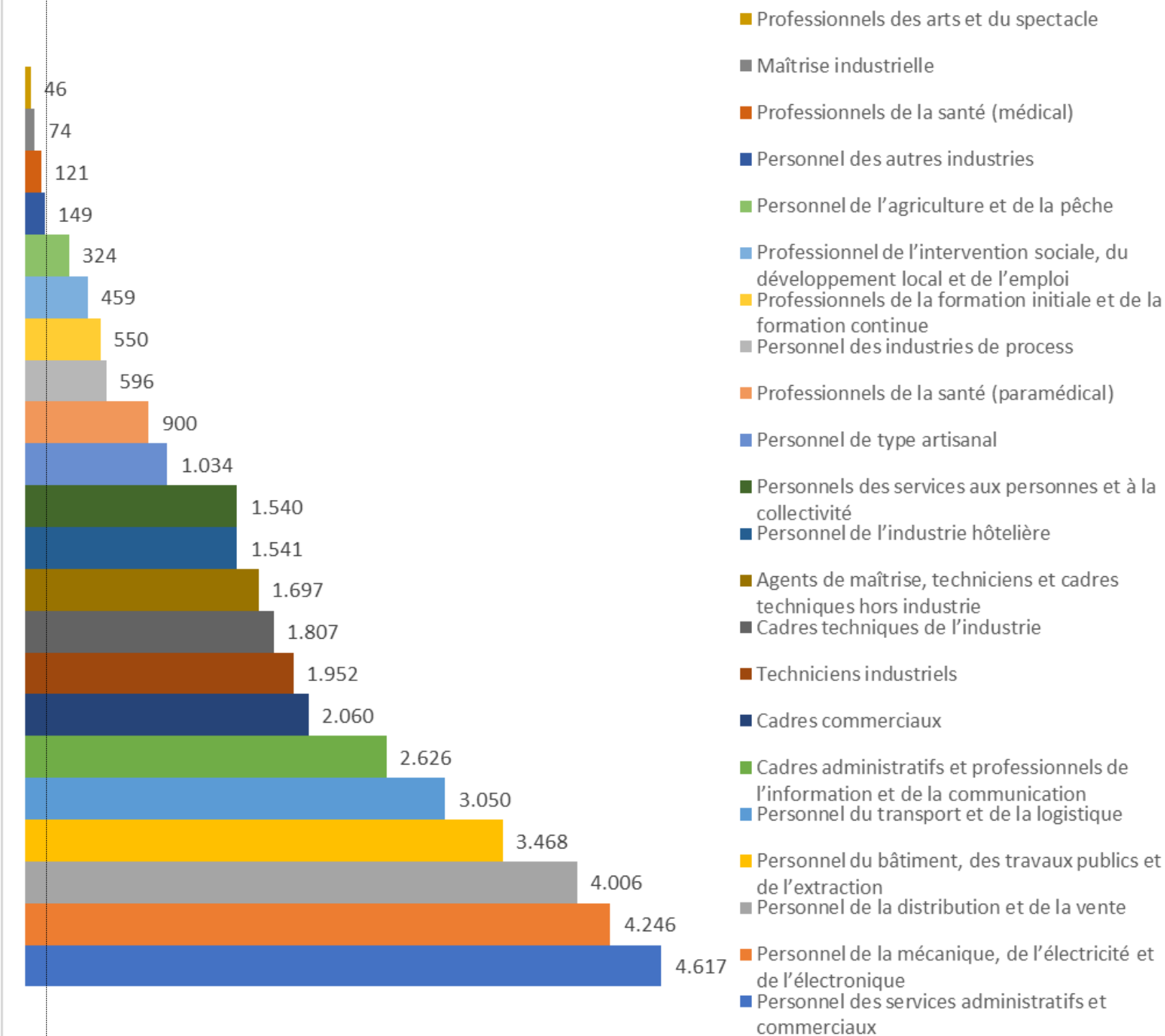


* Données au 31 décembre 2022, INASTI ; Traitement IBEFE

□ 39.400 Opportunités d'emploi – Brabant wallon

Opportunités d'emploi gérées par le Forem et certains de leurs partenaires

Classement par catégorie professionnelle - Année 2022*



* Opportunités d'emploi selon le lieu de travail jusqu'au 27 septembre 2023, Le Forem ; Traitement IBEFE
Rupture méthodologique, pas de comparaison possible

□ 16.861 demandeurs d'emploi inoccupés Brabant wallon - 2022

Evolution 2019-22
-1%



Hommes
49,8%
Femmes
50,2%



- de 25 ans
16,1%
+ 50 ans
31,6%



Max 2° degré
secondaire
28,4%



+ 2ans
40,1%

* Moyenne annuelle, Le Forem ; Traitement : IBEFE

Taux de chômage

2022
9,0%

- de 25 ans
22,2%

Actifs
inoccupés
POP Active

Moyenne annuelle 2022 provisoire

Source : Comptes de l'emploi wallon, Steunpunt Werk – Vlaamse Arbeidsrekening ; Traitement IBEFE

□ 5.033 Bénéficiaires du RIS – Brabant wallon –2022

- 25 ans
38,4%

Femmes
53,6%

Evolution 2019-22
+6,6%

Source : SPP Intégration Sociale ; Traitement : IBEFE

76 Métiers prioritaires identifiés dans 11 familles professionnelles



N.B. :
Création = maintien de l'offre existante + création

Il n'y a pas de métiers identifiés dans 3 « familles professionnelles ». Cela ne signifie pas qu'il n'y a pas d'offre d'enseignement ou de formation à créer, à maintenir ou à adapter dans ces secteurs, mais que ces autres secteurs feront l'objet d'une analyse ultérieure.

- Arts et façonnage d'ouvrages d'art,
- Banque, Assurances et Immobilier,
- Spectacle

C Création
M Maintien } pour l'offre d'enseignement qualifiant et de formation
FI : Formation initiale
FA : Formation pour adultes

Création = Recommandation de création et de maintien si offre existante
Maintien = Recommandation de maintien uniquement
★ = nouveau en 2023



AGRICULTURE ET ENVIRONNEMENT



COMMERCE



COMMUNICATION, MEDIA, MULTIMEDIA

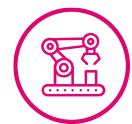


CONSTRUCTION ET TRAVAUX PUBLICS

		C	M
A1101	Conducteur de machines agricoles	FI ¹ /FA	FI/FA
A1203	Jardinier d'entretien (JE) en parcs et jardins		FI/FA
A1203	Jardinier d'aménagement (JA) en parcs et jardins		FI/FA
A1205	Ouvrier forestier ★		FI
A1416	Agriculteur		FA
A1414	Agent horticole en culture maraîchère		FI/FA
D1101	Boucher-Charcutier	FI/FA	FI/FA
D1101	Boucher de grande distribution	FA	FI/FA
D1102	Boulangier	FI/FA	FI/FA
D1402	Délégué commercial	FA	FI
D1407	Attaché technico-commercial	FA	FI
E1101	Community manager		FA
F1104	Dessinateur de la construction		FI/FA
F1202	Chef de chantier de la construction	FA ²	
F1202	Chef d'équipe dans la construction	FA ²	
F1301	Conducteur de grue à tour	FI/FA	
F1302	Conducteur d'engins de terrassement	FI/FA	
F1302	Conducteur d'engins de chantier	FI/FA	
F1602	Installateur électricien résidentiel	FI/FA ³	FI/FA
F1602	Installateur électricien industriel	FI/FA ³	FI
F1602	Installateur électricien tertiaire	FI/FA ³	FI
F1603	Monteur en chauffage et sanitaire		FI/FA
F1604	Menuisier d'intérieur		FI/FA
F1607	Menuisier d'extérieur	FI/FA ⁴	FI
F1610	Couvreur	FI/FA	FI
F1613	Isolateur de gros œuvre et toiture ★	FI/FA	FI
F1702	Ouvrier de voirie	FI/FA	FI/FA
F1703	Maçon	FA	FI/FA



HORECA ET TOURISME



INDUSTRIE



INSTALLATION ET MAINTENANCE

		C	M
G1602	Premier commis de cuisine		FI/FA
G1602	Cuisinier/Cuisinier travaillant seul		FI/FA
G1801	Barman/barmaid		FA
G1803	Garçon/Serveuse de restaurant		FI/FA
H1202	Dessinateur en électricité		FA
H1203	Dessinateur en mécanique		FA
H2102	Conducteur de ligne de production en industrie alimentaire (CLPIA)		FI/FA
H2102	Opérateur de production en industrie alimentaire (OPIA)		FI/FA
H2301	Opérateur de production en industrie biopharmaceutique		FI/FA FI
H2301	Opérateur de production en industrie chimique		FI/FA FI
H2903	Technicien en système d'usinage		FI/FA FI
H2913	Soudeur		FI/FA
I1304	Electromécanicien en maintenance industrielle		FI/FA FI/FA
I1305	Technicien de maintenance en électronique		FI/FA FI
I1306	Monteur frigoriste		FI/FA FI
I1306	Technicien frigoriste		FI/FA FI
I1307	Technicien en Installation de sécurité ⁵		FI/FA
I1308	Technicien en chauffage et sanitaire ⁶		FI/FA FI
I1309	Electricien de maintenance industrielle		FI/FA
I1310	Mécanicien d'entretien industriel ⁷		FI/FA FI
I1401	Technicien de maintenance en informatique		FI/FA
I1402	Dépanneur d'appareils électroménagers		FI
I1603	Mécanicien de véhicules agricoles ou de génie civil		FI/FA
I1604	Mécanicien poids lourds		FI/FA FI
I1604	Technicien de maintenance et de diagnostic automobile (MDA) ⁸		FI/FA FI/FA
I1606	Carrossier		FI/FA



SANTÉ



SERVICES À LA PERSONNE ET À LA COLLECTIVITÉ



SUPPORT A L'ENTREPRISE



TRANSPORT ET LOGISTIQUE

		C	M
J1307	Assistant pharmaceutico-technique		FA
J1501	Aide-soignant		FI/FA
J1506	Infirmier de soins généraux		FI/FA
K1207	Educateur		FI ⁹ FI/FA
K1302	Aide familial		FA FI
K1302	Garde à domicile		FI
K1303	Accueillant d'enfants en milieu collectif ★		FI/FA
K1303	Accueillant d'enfants à domicile ★		FI/FA
K1304	Aide ménager titre-service		FI/FA
K1304	Aide ménager social	FA	FI
K2503	Agent de gardiennage ★		FI/FA FI
M1602	Collaborateur administratif		FA
M1802	Administrateur système		FI/FA FA
M1805	Analyste fonctionnel		FI/FA FA
M1805	Développeur informatique		FI/FA FA
M1805	Codeur		FI/FA
M1802	Expert en sécurité informatique		FA
M1805	Web développeur	FI	FA
M1806	Business analyste		FA
N1103	Magasinier		FI/FA ¹⁰ FI/FA
N1103	Préparateur de commande en logistique		FI/FA FI/FA
N1104	Conducteur de grue mobile ★		FI/FA ¹¹

³ Création d'un module de courte durée de remise à niveau préalable à la formation qualifiante (non spécifique au sous-secteur) pour un public adulte

Création des modules de spécialisation dans les domaines résidentiel, industriel ou tertiaire

⁴ Création de formations ou de filières sur la pose de fermetures menuisées

⁵ Création d'une spécialisation pour des personnes ayant des bases en électricité

⁶ Création de spécialisation pour des personnes ayant déjà des compétences relatives aux systèmes de chauffage

⁷ Création d'une formation spécifique au métier

⁸ FI et FA à maintenir pour l'offre de formation de mécanicien automobile afin de permettre aux apprenants d'accéder aux formations de technicien.

FI et/ou FA à créer : créer une spécialisation en technicien automobile

⁹ FI (option Agent d'éducation) à créer pour les zones non couvertes du centre/est du Bw

¹⁰ En alternance

¹¹ Création d'une formation de spécialisation /complémentaire à la formation de conducteur d'engins de chantier ou d'autres types d'engins

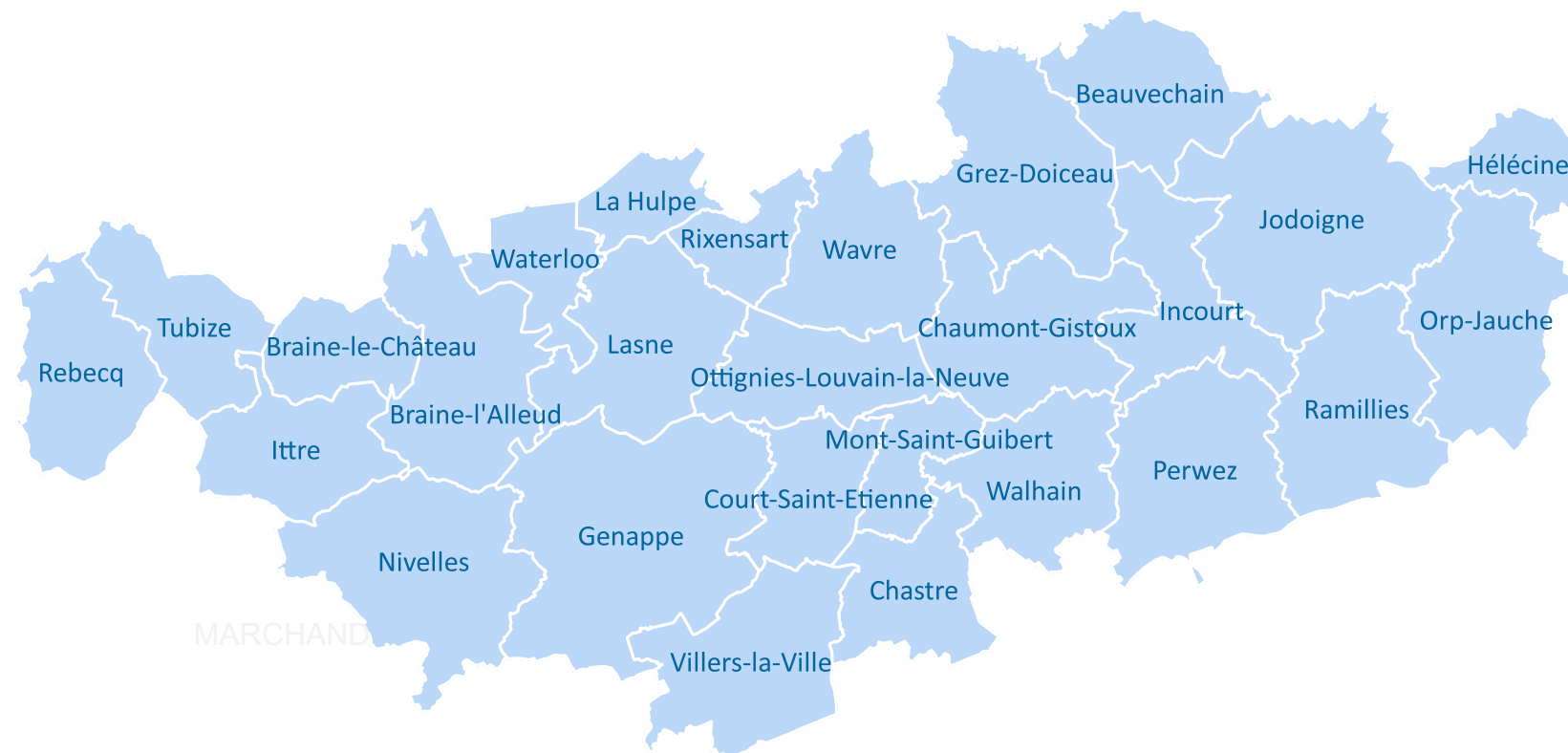
¹ Création d'une formation spécifique au métier qui permet, entre autres, l'obtention du permis G.

² Création d'un module de management pour des DEI ou des travailleurs ayant une expérience dans le secteur.

Instance Bassin EFE Brabant wallon



BASSIN EFE
INSTANCE BASSIN ■ ENSEIGNEMENT QUALIFIANT ■ FORMATION ■ EMPLOI
BRABANT WALLON



FÉDERER POUR
RÉUSSIR



+32 (0) 67 / 88.03.20

info@bassinefe-bw.be



<http://www.bassinefe-bw.be>



RAP COMPLET

Président : Jacques SPELKENS
Coordinatrice : Catherine RAES
Expert(e)s : Michelle MARCHAND, Wattha SANANIKONE
Analystes : Sabrina GOMEZ, Virginie LOSSEAU
Cheffe de projet CEQ : Elodie WARNIER
Assistante technique : Véronique GRADE

Assistante technique : Véronique GRADE
Cheffe de projet CEQ : Elodie WARNIER